

# VinylFloor VERO Endless



## Die Verlegung

Jede Verpackungseinheit unseres VinylFloor VERO Endless enthält 6 verschiedene Dielen welche mit dem UNICLIC-System jeweils paarweise miteinander kombiniert werden. Es ist unabdingbar, die Dielen genau nach Anweisung zu verlegen. Nur so kann die Kontinuität des Dekors sichergestellt und somit die Echtheit dieses Produkts garantiert werden.



1	2	3	4
4	5	6	1
2	3	4	5
6	1	2	3
4	5	6	1

## Die Installationsmethode

Endless erreicht die maximale Attraktivität, wenn es entsprechend installiert wird. Aus diesem Grund empfehlen wir die Installation der Dielen laut dieser Anleitung. Es besteht auch die Möglichkeit kurze und lange Dielen zu mischen, um bei der Installation eine höhere Vielfalt zu erreichen.



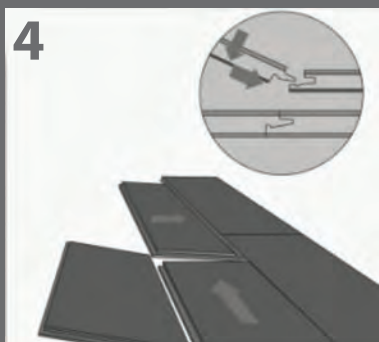
1  
Der Boden muss bis auf 2 mm genau eben sein.



2  
Legen Sie eine Dampfbremse auf den Boden und verschließen Sie die Spalte mit einem Klebeband um eine Feuchtigkeitsbarriere zu schaffen.



3  
Montieren Sie die erste Reihe in Sonnenrichtung unter Einhaltung des vorgeschriebenen Raumabstands bei allen Wänden und Elementen. Verbinden Sie die Dielen mit dem Uniclic-System.



4  
Stecken Sie die Uniclic-Verbindungen der langen Paneelseite im 45° zusammen & drücken es anschließend mit etwas Druck nach unten.



5  
Um die lange Seite zusammenzufügen klopfen Sie sanft mit dem Plastikhammer.



6  
Um die kurzen Seiten zusammenzufügen klopfen Sie sanft mit dem Plastikhammer auf die kurze Seite.

## VOR DEM VERLEGEN

- Vorher, während und nach dem Verlegen muss der Raum den Umweltbedingungen entsprechen wie unter "Klimatische-Bedingungen" beschrieben.
- Kontrollieren Sie vor dem Verlegen genau ob das Produkt keine Schäden vom Transport aufweist. Das beschädigte Material sollte in keinen Fall verlegt werden. Nicht reklamiert werden können Unterschiede in der Farbe oder Struktur, da diese in der Natur vorkommen können. Für alle Naturprodukte welche der direkten Sonne ausgesetzt sind ist es möglich, dass diese eine andere Farbe aufweisen. Je nach Maße des zu verlegenden Materials kann eine Farbabweichung zwischen 5 und 8 Prozent auftreten.
- Unmittelbar nach dem Befestigen und vor dem Befestigen der Sockelleisten sollte der Boden mit einem feuchten Lappen gereinigt werden.
- Vor dem ersten Reinigen sollte das Produkt eine spezifische Pflege erhalten. Abhängig vom Nutzungsgrad sollte der Boden in regelmässigen Abständen gereinigt werden, beides sollte mit einem Vinyl-Reinigungsmittel und mit einem speziellen Vinyl-Pflegemittel passieren.
- Oberflächen für die Verlegung: Alle Oberflächen müssen prädestiniert dafür sein, bei denen der Boden verlegt werden soll, nach den angeführten Prinzipien der Technik und nach dem Stand der aktuellen Norm. Genauer gesagt, sollten die Oberflächen für die Aufbringung nach der Inspektion der Requisiten wie folgt sein:

1. Trocken, ohne Feuchtigkeit.
2. Oberfläche (mit maximalen Unterschieden von 3 mm bei einen Meter)
3. Kompaktes und resistentes Fundament.
4. Keine Fixierung mit Nägel, Schrauben oder Kleber.
5. Ein Abstand von mindestens 300 mm von einer zur nächsten Verbindungsnaht zwischen zwei Reihen.
6. Einhalten der Distanz von 10 mm von den Kanten bei allen fixen Konstruktionen.
7. In den Bereich von Türen, Durchgängen oder Oberflächen größer 40m<sup>2</sup> und einer Länge und/ oder länger 8 Meter muss man die Fugen berücksichtigen.
8. Ihr Verkäufer kann Ihnen eine große Bandbreite von Zubehör anbieten.

## KLIMATISCHE - BEDINGUNGEN

Der VinylFloor Boden muss 48 Stunden vor dem Verlegen bei der Temperatur aufbewahrt werden, in welcher er verlegt werden wird. Die idealen Bedingungen bei der Temperatur sind 20°/22°C und einer Luftfeuchtigkeit von 50%/60%. Die Verpackung sollte erst geöffnet werden wenn der Boden verlegt wird und vermischen Sie die Dielen der einzelnen Packungen.

## GRUNDLEGENDE REGELN FÜR DAS VERLEGEN

- Auf allen Böden und Oberflächen sollte man die gesamte Fläche mit einer PE Folie von 0.2 mm Dicke auslegen, um einen Feuchtigkeitsschutz zu schaffen.
- Die PE Folie sollte mindestens 20 cm darüber hinaus enden.
- Der Boden muss immer in die Fließrichtung verlegt werden, ohne Kleber auf der unteren Oberfläche.
- Der VinylFloor Boden ist ideal für jeden Typ von Umgebung ausgenommen sind feuchte Standorte.
- Das Produkt ist der ideale Boden für den privaten und kommerziellen Gebrauch, ausgenommen sind Umgebungen mit einem hohen Feuchtigkeitsgehalt. Dieser Boden weist verschiedenste Funktionen auf: er ist elastisch, isoliert im thermischen und akustischen Bereich und er ist pflegeleicht. Der Boden ist resistent und einfach einzubauen auch für jene die es selbst machen
- Der VinylFloor Boden hat ein Click-System ohne Kleber und man kann ihn zu jeder Zeit entfernen ohne irgendwelche Schäden zuzufügen und ihn erneut verlegen, den Anweisungen folgend.

## DAS VERLEGEN

- Für den Beginn ist es notwendig folgendes zu haben: Klebeband und die Polyethylen- Folie, welche wichtig für den Feuchtigkeitsabweisung ist. Die grundlegenden Werkzeuge sind: Meter, Stift, Säge, Hammer, Dichtungen, Nivelliergerät und Abstandhalter.
- Nachdem man Sie die erste Reihe mit Hilfe des Nivelliergerätes verlegt haben, verlegen Sie die zweite Reihe beginnend mit der letzten Diele der zuvor verlegten Reihe. Die Verbindungsstellen der Dielen zwischen zwei Reihen müssen um mindestens 20 cm versetzt sein. Die erste Diele sollte leicht diagonal angelegt werden wie angegeben dann fixiert, durch leichte Stöße kann man es leicht anpassen. Mit dem gleichen Ablauf sollte man mit der zweiten Diele verfolgen und die frontale Seite des Letzten sollte gegen den Ersten positioniert werden.
- Die Diele auf der Seite zuschneiden welche verdeckt wird, um die erste Reihe zu vollenden. Seitlich mit einer Neigung von 45° sollte man die Dielen fügen bis man in Click hört wenn sich die Dielen verbinden und mit den Abstandhalter geradegerückt werden kann. Der Abstand von der Wand und von allen fixen Elementen muss mindestens 10 mm betragen (mindestens 1.5 mm für jeden Meter des Raums bei großen Räumen). Die Abstandhalter müssen nach dem Verlegen von der gesamten Fläche entfernt werden. Die Dielen müssen longitudinal der Sonneneinstrahlung verlaufen.
- Die Türprofile auf der Höhe des Bodens abschneiden und die letzte Reihe der Dielen befestigen: ausmessen des Abstandes zwischen der Mauer und der letzten Reihe. Schneide Sie die Dielen der Länge nach. Schneiden und verlegen Sie sie.

## NACH DEM VERLEGEN

Verwenden Sie Filzunterlagen für die Tische, Stühle usw. Wenn man schwere Möbel verstellt diese hoch heben nicht verschieben. Bürostühle sollten Rollen aus Gummi haben im Unterschied zu den Herkömmlichen. Transparente Fußmatten schützen den Boden. Sockelleisten, Profile, Dichtungen, Werkzeug, Putzmittel sind sehr wichtiges Zubehör. Der Einzelhändler kann Ihnen eine große Bandbreite zeigen und empfehlen.

## PUTZEN UND PFLEGEN

- Putzen Sie den Boden mit einem feuchten Lappen nach dem Verlegen und vor dem Verlegen den Sockelleisten.
- Bevor Sie den Boden zum ersten Mal putzen sollte man ein spezielles Pflegemittel verwenden. Abhängig vom Benutzungsgrad muss der Boden in regelmäßigen Abständen geputzt werden, beides mit einem herkömmlichen Putzmittel und einem speziellen Pflegemittel, das sollte nie nass passieren aber immer mit einem feuchten gut ausgeriebenen Lappen. Die Lebensdauer des VinylFloor Bodens ist nicht nur vom Abnutzungsgrad abhängig sondern auch vom Putzen und Pflegen. Benutzen Sie nur angemessene Produkte und folgen Sie den Anweisungen. Verwenden Sie keine aggressiven Substanzen die Glycerin enthalten, da diese die Oberfläche angreifen können.

## BODENHEIZUNG

Es ist möglich Böden von Corpet auf Flächen mit Bodenheizung zu verlegen. Es ist notwendig 10 Tage zuvor das System auf 25°/30° zu heizen damit alles gut austrocknet. Wenn der Boden verlegt worden ist die Bodenheizung gradweise erhöhen, 2- 3°C pro Tag bis hin zur maximalen Temperatur. Die maximale Temperatur sollte für mindestens einen Tag beibehalten gehalten werden. Anschließend sollte die Temperatur auf 15°C gradweise von gesunken werden (das sollte circa 10 Tage beanspruchen).